

USER MANUAL



Hereby, MOB, declares that item MO2160 is in Compliance with the essential requirements and other relevant conditions of Regulation 2004/1935/EC. The full text of the EU declaration of conformity is available at the following internet address: www.momanual.com.

MOB, PO BOX 644, 6710 BP (NL).

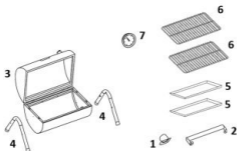


PO: 41-XXXXXX
Made in China

MO2160

EN
BBQ grill

Oven Accessories:



1. Chimney x 1pc
2. Handle x 1pc
3. Furnace x 1pc
4. Leg tubes x 2pcs
5. Charcoal tray x 2pcs
6. Grill net x 2pcs
7. Thermometer x 1pc

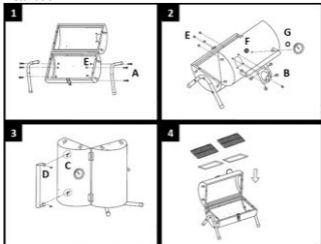
Screw List:

A	
B	
C	
D	
E	
F	
G	

- A. 6pcs Screw M6X25.
- B. 4pcs Screw M6X8.
- C. 2pcs Hand-tightened butterfly nut M5.

- D. 2pcs Screw M5X10.
- E. 10pcs Nut M6.
- F. 1pc Nut M12.
- G. 1pc Metal gasket.

Installation:



1. Install the leg tubes using A (Screw M6X25) and E (Nut M6).
2. Install the thermometer on the furnace using F (Nut M12) and G (Metal gasket). Install the chimney using B (Screw M6X8) and E (Nut M6).
3. Install the handle using D (Screw M5X10) and C (Hand-tightened butterfly nut M5).
4. Put the charcoal tray in the furnace and put the grill net on the top.

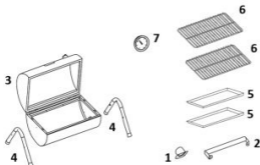
WARNING:

- The barbecue can only be used after all the parts are installed.
- The barbecue has to be installed on a secure level base prior to use.

- The barbecue shall be heated up and the charcoal kept red hot for at least 30 minutes prior to the first cooking.
- The maximum amount of charcoal to be used: 1.25kg.
- This barbecue will become very hot, do not move the barbecue, or touch the hot area during the barbecue to prevent burns.
- Do not cook before the fuel has a coating of ash!
- Do not let children, pets, approach or touch the barbecue.
- Do not use the barbecue in a confined and/or habitable space e.g. houses, tents, caravans, motor homes, boats. Danger of carbon monoxide poisoning fatality!
- Do not pour liquid combustion aid for lighting or re-lighting.
- After the barbecue, make sure that the fire body is completely extinguished, and pack away once fully cooled down.

DE BBQ grill








Zubehör:



1. Rauchabzug x 1 St.
2. Handgriff x 1St.
3. Ofen x 1 St.
4. Standbeine x 2 St.
5. Holzkohlenschale x 2 St.
6. Grillrost x 2 St.

7. Thermometer x 1 St.

Übersicht Schrauben:

A	
B	
C	
D	
E	
F	
G	

A. 6 St. Schrauben M6X25

B. 4 St. Schrauben M6X8

C. 2 St. Flügelmuttern M5

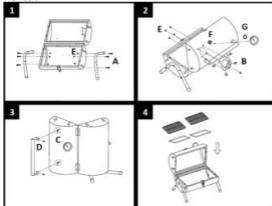
D. 2 St. Schrauben M5X10

E. 10 St. Mutter M6

F. 1 St. Mutter M12

G. 1 Stück Metaldichtung

Aufbau:



1. Montieren Sie die Standbeine mit A (Schraube M6X25) und E

(Mutter M6).

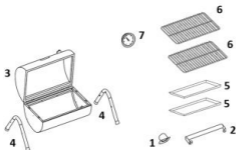
2. Montieren Sie das Thermometer mit Hilfe von F (Mutter M12) und G (Metалldichtung) am Ofen. Befestigen Sie den Rauchabzug mit B (Schraube M6X8) und E (Mutter M6).
3. Montieren Sie den Griff mit D (Schraube M5X10) und C (Flügelmutter M5).
4. Platzieren Sie die Holzkohlenschale in den Ofen und legen Sie das Grillgitter darauf.

WARNUNG!

- Der Grill kann erst in Betrieb genommen werden, wenn alle Teile montiert sind.
- Der Grill muss vor dem Gebrauch auf einer sicheren, ebenen Unterlage aufgestellt werden.
- Vor dem ersten Grillen muss der Grill aufgeheizt und die Holzkohle mindestens 30 Minuten lang rotglühend gehalten werden.
- Die maximale Menge an Holzkohle, die verwendet werden darf: 1,25 kg.
- Dieser Grill wird sehr heiß. Bewegen Sie den Grill nicht und berühren Sie während des Grillens nicht den heißen Bereich, um Verbrennungen zu vermeiden.
- Grillen Sie nicht, bevor der Brennstoff eine Ascheschicht gebildet hat!
- Lassen Sie Kinder und Haustiere nicht in die Nähe des Grills kommen oder ihn berühren.
- Verwenden Sie den Grill nicht in geschlossenen und/oder bewohnten Räumen, z. B. in Häusern, Zelten, Wohnwagen, Wohnmobilen oder Booten. Gefahr einer Kohlenmonoxidvergiftung mit Todesfolge!
- Fügen Sie keine flüssigen Brennhilfen zum Anzünden oder Wiederanzünden hinzu.
- Achten Sie nach dem Grillen darauf, dass Glut und Asche vollständig erloschen sind, und entsorgen Sie sie entsprechend sobald sie vollständig abgekühlt ist.

FR
Grill BBQ

Accessoires du four :



1. Cheminée x 1pc
2. Poignée x 1pc
3. Four x 1pc
4. Pieds du four x 2pcs
5. Plateau à charbon x 2pcs
6. Grill x 2pcs
7. Thermomètre x 1pc

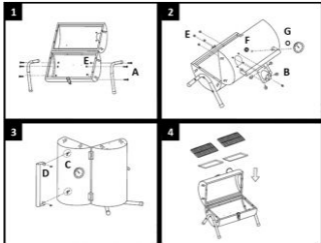
Liste des vis :

A	
B	
C	
D	
E	
F	
G	

- A. 6 vis M6X25
- B. 4 vis M6X8
- C. 2 écrous papillon à serrer à la main M5
- D. 2 vis M5X10

- E. 10 écrous M6
- F. 1 écrou M12
- G. 1 joint métallique

Installation :



1. Installez les pieds du four en utilisant A (vis M6X25) et E (écrou M6).
2. Installez le thermomètre sur le four en utilisant F (écrou M12) et G (joint métallique). Installez la cheminée à l'aide de B (vis M6X8) et E (écrou M6).
3. Installez la poignée à l'aide de D (vis M5X10) et C (écrou papillon M5 à serrer à la main).
4. Mettez le plateau à charbon dans le four et placez le filet de grill sur le dessus.

AVERTISSEMENT :

- Le barbecue ne peut être utilisé qu'une fois toutes les pièces installées.
- Le barbecue doit être installé sur une base plane et sûre avant

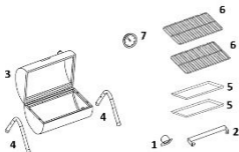
d'être utilisé.

- Le barbecue doit être chauffé et le charbon de bois doit être maintenu au chaud pendant au moins 30 minutes avant la première cuisson.
- La quantité maximale de charbon de bois à utiliser est de 1,25 kg
- Ce barbecue deviendra très chaud, ne le déplacez pas et ne touchez pas la zone chaude pendant le fonctionnement afin d'éviter les brûlures.
- Ne cuisinez pas avant que le combustible ne soit recouvert d'une couche de cendres !
- Ne laissez pas les enfants, les animaux domestiques s'approcher du barbecue ou le toucher.
- N'utilisez pas le barbecue dans un espace confiné et/ou habitable, par exemple dans une maison, une tente, une caravane, un camping-car ou un bateau. Risque d'empoisonnement au monoxyde de carbone, mortel !
- Ne versez pas de liquide de combustion pour allumer ou rallumer le barbecue.
- Après le barbecue, veillez à ce que le corps du feu soit complètement éteint et rangez-le une fois qu'il est complètement refroidi.

ES








Parrilla barbacoa

Accesorios del horno:



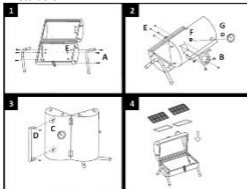
1. 1 chimenea
2. 1 asa
3. 1 horno
4. 2 patas
5. 2 bandejas para carbón
6. 2 parrillas
7. 1 termómetro

Lista de tornillos:

A	
B	
C	
D	
E	
F	
G	

- A. Tornillo M6x25 (6 uds.)
- B. Tornillo M6x8 (4 uds.)
- C. Tuerca de mariposa de ajuste manual M5 (2 uds.)
- D. Tornillo M5x10 (2 uds.)
- E. Tuerca M6 (10 uds.)
- F. Tuerca M12 (1 ud.)
- G. Junta metálica (1 ud.)

Instalación:



1. Instale las patas utilizando A (tornillo M6x25) y E (tuerca M6).
2. Instale el termómetro en el horno utilizando F (tuerca M12) y G (junta metálica). Instale la chimenea utilizando B (tornillo M6x8) y E (tuerca M6).
3. Instale el asa utilizando D (tornillo M5X10) y C (tuerca de mariposa de ajuste manual M5).
4. Coloque la bandeja de carbón en el horno y ponga la parrilla encima.

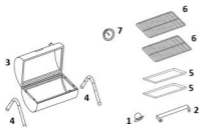
ADVERTENCIA:

- La barbacoa sólo puede utilizarse una vez instaladas todas las piezas.
- La barbacoa debe instalarse sobre una base nivelada y segura antes de su uso.
- La barbacoa debe calentarse y el carbón debe mantenerse al rojo vivo durante al menos 30 minutos antes de la primera cocción.
- La cantidad máxima de carbón que se puede utilizar: 1,25 kg.
- Esta barbacoa se calentará mucho, no mueva la barbacoa ni toque la zona caliente durante la barbacoa para evitar quemaduras.
- No cocine antes de que el combustible tenga una capa de ceniza.
- No deje que los niños, mascotas, se acerquen o toquen la barbacoa.
- No utilice la barbacoa en un espacio cerrado y/o habitable, por ejemplo, casas, tiendas de campaña, caravanas, autocaravanas, barcos. Peligro de muerte por intoxicación con monóxido de carbono.
- No vierta líquido auxiliar de combustión para encender o volver a encender.
- Después de la barbacoa, asegúrese de que el cuerpo del fuego esté completamente apagado y guárdelo una vez que se haya enfriado por completo.

IT

Griglia BBQ

Accessori:



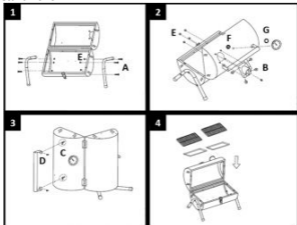
1. Camino x 1 pz
2. Maniglia x 1 pz
3. Forno x 1 pz
4. Tubi per le gambe x 2 pezzi
5. Vassoio per carbone x 2 pezzi
6. Rete per griglia x 2 pezzi
7. Termometro x 1 pz

Lista viti:

A	
B	
C	
D	
E	
F	
G	

- A. 6 viti M6X25
- B. 4 viti M6X8
- C. 2 dadi a farfalla serrati a mano M5
- D. 2 viti M5X10
- E. 10 dadi M6
- F. 1 dado M12
- G. 1 guarnizione in metallo

Installazione:



1. Installare i tubi delle basi utilizzando A (vite M6X25) ed E (dado M6).
2. Installare il termometro sul forno utilizzando F (dado M12) e G (guarnizione metallica). Installare il camino utilizzando B (vite M6X8) ed E (dado M6).
3. Installare la maniglia utilizzando D (vite M5X10) e C (dado a farfalla M5 serrato a mano).
4. Metti il vassoio del carbone nel forno e metti la rete della griglia sopra.

AVVERTENZE:

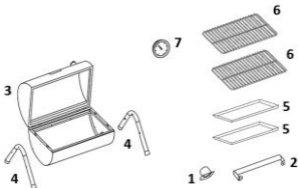
- Il barbecue può essere utilizzato solo dopo aver installato tutte le parti.
- Il barbecue deve essere installato su una base piana e sicura prima dell'uso.
- Il barbecue deve essere riscaldato e la carbonella mantenuta rovente per almeno 30 minuti prima della prima cottura.
- Quantità massima di carbone da utilizzare: 1,25 kg.
- Questo barbecue diventerà molto caldo, non spostare il

barbecue e non toccare la zona calda durante il barbecue per evitare ustioni.

- Non cucinare prima che il combustibile abbia uno strato di cenere!
- Non permettere che bambini, animali domestici si avvicinino o tocchino il barbecue.
- Non utilizzare il barbecue in uno spazio ristretto e/o abitabile, ad es. case, tende, roulotte, camper, barche. Pericolo di morte per avvelenamento da monossido di carbonio!
- Non versare liquidi comburenti per l'accensione o la riaccensione.
- Dopo il barbecue, assicurarsi che il corpo fuoco sia completamente spento e riparlo una volta completamente raffreddato.

NL BBQ-grill








Ovenaccessoires:



1. Schoorsteen x 1pc
2. Handvat x 1pc

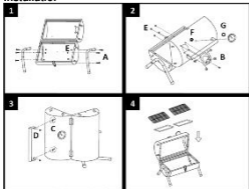
- 3. Oven x 1pc
- 4. Beenbuizen x 2st
- 5. Houtskool lade x 2st
- 6. Grillnet x 2st
- 7. Thermometer x 1pc

Schroevenlijst:

A	
B	
C	
D	
E	
F	
G	

- A. 6st Schroef M6X25
- B. 4st Schroef M6X8
- C. 2st Handvastgezette vleugelmoer M5
- D. 2st Schroef M5X10
- E. 10st Moer M6
- F. 1pc Moer M12
- G. 1pc Metalen pakking

Installatie:



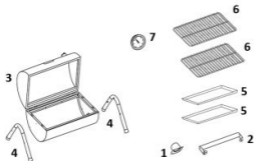
1. Installeer de beenbuizen met A (Schroef M6X25) en E (Moer M6).
2. Installeer de thermometer op de oven met F (Moer M12) en G (Metalen pakking). Installeer de schoorsteen met B (schroef M6X8) en E (moer M6).
3. Installeer de handgreep met D (Schroef M5X10) en C (Handgedraaide vleugelmoer M5).
4. Plaats de houtskoollade in de oven en leg het grillnet erop.

WAARSCHUWING:

- De barbecue kan alleen gebruikt worden als alle onderdelen geïnstalleerd zijn.
- De barbecue moet voor gebruik op een stevige, vlakke ondergrond geplaatst worden.
- De barbecue moet worden opgewarmd en de houtskool moet minstens 30 minuten roodgloeiend worden gehouden voor aanvang van de eerste bereiding.
- De maximale hoeveelheid houtskool die gebruikt mag worden: 1,25kg.
- Deze barbecue wordt zeer heet, verplaats de barbecue niet en raak het hete gedeelte niet aan tijdens het barbecueën om brandwonden te voorkomen.
- Kook niet voordat de brandhout een laagje as heeft!
- Houd kinderen en huisdieren uit de buurt van de barbecue en laat het hen zeker niet aanraken.
- Gebruik de barbecue niet in een afgesloten en/of bewoonbare ruimte zoals huizen, tenten, caravans, campers, boten. Gevaar voor koolmonoxidevergiftiging met dodelijke afloop!
- Giet geen vloeibaar verbrandingshulpmiddel om aan te steken of opnieuw aan te steken.
- Zorg na de barbecue dat het vuurlichaam volledig gedoofd is, en berg het op zodra het volledig afgekoeld is.

PL **Grill**

Akcesoria:



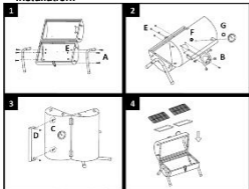
1. Komin x 1 szt.
2. Uchwyt x 1 szt.
3. Piec x 1 szt.
4. Rurki na nogi x 2szt.
5. Taca na węgiel drzewny x 2szt.
6. Siatka do grilla x 2 szt.
7. Termometr x 1szt.

Screw List:

A	
B	
C	
D	
E	
F	
G	

- A. 6szt śruby M6X25
- B. 4 śruby M6X8
- C. 2szt Ręcznicie dokręcana nakrętka motylkowa M5
- D. 2szt śruby M5X10
- E. 10szt Nakrętka M6
- F. 1szt. nakrętka M12
- G. 1 szt. metalowej uszczelki

Installation:



1. Zamontować rurki nóg za pomocą A (śruba M6X25) i E (nakrętka M6).
2. Zamontować termometr na piecu za pomocą F (nakrętka M12) i G (metalowa uszczelka). Zainstaluj komin używając B (Śruba M6X8) i E (Nakrętka M6).
3. Zamontować uchwyt za pomocą D (Śruba M5X10) i C (Ręcznie dokręcana nakrętka motylkowa M5).
4. Umieść tacę na węgiel drzewny w palenisku i połóż siatkę do grillowania na górze.

UWAGA:

- Grill może być używany dopiero po zamontowaniu wszystkich części
- Przed użyciem grill należy zainstalować na bezpiecznej, równej podstawie.
- Grill powinien być rozgrzany, a węgiel drzewny utrzymywany w stanie czerwonego żaru przez co najmniej 30 minut przed pierwszym gotowaniem.
- Maksymalna ilość węgla drzewnego do użycia: 1,25 kg.
- Grill nagrzewa się do wysokiej temperatury, dlatego nie należy

przenosić grilla ani dotykać gorącego obszaru podczas grillowania, aby uniknąć poparzeń.

- Nie gotować, zanim paliwo nie pokryje się popiołem!
- Nie pozwalaj dzieciom, zwierzętom domowym zbliżać się do grilla ani go dotykać.
- Nie używaj grilla w pomieszczeniach zamkniętych i/lub mieszkalnych, np. domach, namiotach, przyczepach kempingowych, samochodach kempingowych, łodziach. Niebezpieczeństwo śmiertelnego zatrucia tlenkiem węgla!
- Nie wlewać płynnego środka wspomagającego spalanie do zapalania lub ponownego zapalania.
- Po zakończeniu grillowania należy upewnić się, że palenisko jest całkowicie wygaszone i spakować je po całkowitym ostygnięciu.